



ОФИЦИАЛЬНЫЙ ВЕСТНИК

Администрация
муниципального района
Челно-Вершинский
Самарской области

№ 7 (692)
21 ФЕВРАЛЯ
2025 года
пятница

ОФИЦИАЛЬНОЕ ОПУБЛИКОВАНИЕ

АДМИНИСТРАЦИЯ
МУНИЦИПАЛЬНОГО РАЙОНА
ЧЕЛНО-ВЕРШИНСКИЙ
САМАРСКОЙ ОБЛАСТИ

ПОСТАНОВЛЕНИЕ

от 17.02.2025 г. № 70

Об утверждении муниципальной программы
«Развитие молодых педагогических работников образовательных организаций муниципалитетского района Челно-Вершинский Самарской области»

Руководствуясь статьей 179 Бюджетного кодекса Российской Федерации, ст. 15.1 Федерального закона от 06.10.2003 N 131-ФЗ "Об общих принципах организации местного самоуправления в Российской Федерации", в соответствии с постановлением администрации муниципального района Челно-Вершинский от 29.10.2013 N 921 «Об утверждении Порядка принятия решений о разработке муниципальных программ муниципального района Челно-Вершинский, их формировании и реализации», в целях реализации приоритетных направлений в сфере образования на территории муниципального района Челно-Вершинский, администрация муниципального района Челно-Вершинский

ПОСТАНОВЛЯЕТ:

1. Утвердить муниципальную программу «Развитие молодых педагогических работников образовательных организаций муниципального района Челно-Вершинский Самарской области на период 2025 – 2027 годы» (приложение).
2. Опубликовать настоящее постановление в газете «Официальный вестник».
3. Контроль за исполнением настоящего постановления возложить на заместителя главы района по социальным вопросам Сидорову Н.М.

Глава муниципального района

В.А. Князькин

АДМИНИСТРАЦИЯ
МУНИЦИПАЛЬНОГО РАЙОНА
ЧЕЛНО-ВЕРШИНСКИЙ
САМАРСКОЙ ОБЛАСТИ

ПОСТАНОВЛЕНИЕ

от 17.02.2025 г. № 71

Об утверждении муниципальной программы
«Развитие туризма на территории муниципалитетского района Челно-Вершинский Самарской области на период 2025 – 2027 годы»

Руководствуясь статьей 179 Бюджетного кодекса Российской Федерации, ст. 15.1 Федерального закона от 06.10.2003 N 131-ФЗ "Об общих принципах организации местного самоуправления в Российской Федерации", Федерального закона от 24.11.1996 года N 132-ФЗ "Об основах туристской деятельности в Российской Федерации", в соответствии с постановлением администрации муниципального района Челно-Вершинский от 29.10.2013 N 921 «Об утверждении Порядка принятия решений о разработке муниципальных программ муниципального района Челно-Вершинский, их формировании и реализации», в целях реализации приоритетных направлений в сфере культуры на территории муниципального района Челно-Вершинский, администрация муниципального района Челно-Вершинский

ПОСТАНОВЛЯЕТ:

1. Утвердить муниципальную программу «Развитие туризма на территории муниципалитетского района Челно-Вершинский Самарской области на период 2025 – 2027 годы» (приложение).
2. Опубликовать настоящее постановление в газете «Официальный вестник».
3. Контроль за исполнением настоящего постановления возложить на заместителя главы по социальным вопросам Сидорову Н.М.

Глава муниципального района

В.А. Князькин

АДМИНИСТРАЦИЯ
МУНИЦИПАЛЬНОГО РАЙОНА
ЧЕЛНО-ВЕРШИНСКИЙ
САМАРСКОЙ ОБЛАСТИ

ПОСТАНОВЛЕНИЕ

от 18.02.2025 года № 76

О создании межведомственного консилиума
по вопросам профилактики социального сиротства, реализации социального проекта «Вызов»

В целях организации эффективного взаимодействия органов и учреждений муниципального района Челно-Вершинский в деле защиты прав и интересов детей, нуждающихся в государственной поддержке, в том числе в рамках реализации специального проекта «Вызов», инициированного Уполномоченным при Президенте Российской Федерации по правам ребенка М.А. Львовой-Беловой, администрация муниципального района Челно-Вершинский

ПОСТАНОВЛЯЕТ:

1. Создать межведомственный консилиум по вопросам профилактики социального сиротства, реализации социального проекта «Вызов» (далее межведомственный консилиум по вопросам социального сиротства).
2. Утвердить Положение о межведомственном консилиуме по вопросам социального сиротства (приложение № 1).
3. Утвердить состав межведомственного консилиума по вопросам социального сиротства (приложение № 2).
4. Признать утратившим силу постановление администрации № 711 от 29.11.2017 года «О создании Координационного совета по опеке и попечительству».
5. Контроль за исполнением настоящего постановления возложить заместителя главы района по социальным вопросам Н.М. Сидорову.
6. Опубликовать настоящее постановление в газете «Официальный вестник».

Глава муниципального района
Челно-Вершинский

В.А. Князькин

АДМИНИСТРАЦИЯ
СЕЛЬСКОГО ПОСЕЛЕНИЯ
ЧЕЛНО-ВЕРШИНЫ
МУНИЦИПАЛЬНОГО РАЙОНА
ЧЕЛНО-ВЕРШИНСКИЙ
САМАРСКОЙ ОБЛАСТИ

ПОСТАНОВЛЕНИЕ

от 19 февраля 2025 года № 24

Об утверждении Плана мероприятий по противодействию нелегальной миграции на территории сельского поселения Челно-Вершины на 2025 – 2030 годы

В соответствии с Федеральным законом «О гражданстве Российской Федерации» от 31 мая 2002 года № 62-ФЗ, Федеральным законом от 18 июля 2006 г. № 109-ФЗ «О миграционном учете иностранных граждан и лиц без гражданства в Российской Федерации», Федеральным законом от 25 июля 2002 № 115-ФЗ «О правовом положении иностранных граждан в Российской Федерации», Жилищным кодексом Российской Федерации, в целях противодействия незаконной миграции на территории сельского поселения Челно-Вершины, администрация сельского поселения Челно-Вершины

ПОСТАНОВЛЯЕТ:

1. Утвердить План мероприятий по противодействию нелегальной миграции на территории сельского поселения Челно-Вершины на 2025 – 2030 годы (приложение 1,2).
2. Постановление администрации сельского поселения Челно-Вершины от 12 сентября 2018 года № 90 «Об утверждении Плана мероприятий по противодействию нелегальной миграции на территории сельского поселения Челно-Вершины на 2018 – 2020 годы» считать утратившим силу.
3. Настоящее постановление подлежит опубликованию в газете «Официальный вестник» и размещению на сайте сельского поселения Челно-Вершины в сети Интернет.
4. Контроль исполнения настоящего постановления оставляю за собой.

Глава сельского поселения
Челно-Вершины-

С.А. Ухтеров

ОФИЦИАЛЬНОЕ ОПУБЛИКОВАНИЕ

АДМИНИСТРАЦИЯ
МУНИЦИПАЛЬНОГО РАЙОНА
ЧЕЛНО-ВЕРШИНСКИЙ
САМАРСКОЙ ОБЛАСТИ

ПОСТАНОВЛЕНИЕ

от 20.02.2025 г. № 79

О создании муниципального казенного учреждения
«Управление культуры и молодежной политики администрации
муниципального района Челно-Вершинский
Самарской области»

В соответствии с Федеральным законом от 12.01.1996 N 7-ФЗ "О некоммерческих организациях", Порядком создания, реорганизации, изменения типа и ликвидации муниципальных казенных и бюджетных учреждений муниципального района Челно-Вершинский, а также утверждения уставов муниципальных казенных и бюджетных учреждений и внесения в них изменений, утвержденных постановлением администрации района № 176 от 04.03.2011 года, администрация муниципального района Челно-Вершинский

ПОСТАНОВЛЯЕТ:

1. Создать муниципальное казенное учреждение «Управление культуры и молодежной политики администрации муниципального района Челно-Вершинский Самарской области».
2. Определить, что от имени муниципального района Челно-Вершинский функции и полномочия учредителя муниципального казенного учреждения "Управление культуры и молодежной политики администрации муниципального района Челно-Вершинский Самарской области" осуществляет Администрация муниципального района Челно-Вершинский.
3. Определить основными целями деятельности создаваемого муниципального казенного учреждения осуществление предусмотренных законодательством Российской Федерации полномочий органов местного самоуправления в сфере культуры, а также контроля за их качеством, создание условий для организации досуга и обеспечения жителей услугами организаций культуры.
4. Утвердить Устав муниципального казенного учреждения «Управление культуры и молодежной политики администрации муниципального района Челно-Вершинский Самарской области».
5. Установить для создаваемого муниципального казенного учреждения «Управление культуры и молодежной политики администрации муниципального района Челно-Вершинский Самарской области» штатную численность 14,1 ед.
6. Определить лицом, ответственным за создание муниципального казенного учреждения «Управление культуры и молодежной политики администрации муниципального района Челно-Вершинский Самарской области» заместителя Главы по социальным вопросам Сидорову Н.М.
7. Заместителю Главы муниципального района Челно-Вершинский по социальным вопросам Сидоровой Н.М. обеспечить внесение сведений о муниципальном казенном учреждении «Управление культуры и молодежной политики администрации муниципального района Челно-Вершинский Самарской области» в Единый государственный реестр юридических лиц и государственную регистрацию Устава муниципального казенного учреждения «Управление культуры и молодежной политики администрации муниципального района Челно-Вершинский Самарской области» в срок до 01 марта 2025 года.
8. Опубликовать настоящее постановление в газете "Официальный вестник".
9. Контроль за выполнением настоящего постановления возложить на первого заместителя Главы муниципального района Челно-Вершинский Егорова Е.П.

Глава района

В.А. Князькин

РЕШЕНИЕ

схода граждан села Сиделькино
сельского поселения Сиделькино муниципального района
Челно-Вершинский Самарской области
«Об участии в государственной программе Самарской области
«Поддержка инициатив населения муниципальных образований
в Самарской области»

Дата проведения схода граждан: 20 февраля 2025 г.
Место проведения схода граждан: 446851, Самарская область, Челно-Вершинский район,
с.Сиделькино, ул. Советская, д. 25, сельский клуб.

Часть территории сельского поселения Сиделькино муниципального района Челно-Вершинский Самарской области, в пределах которой проведен сход граждан: ул.ицы Советская и Петра Мурашина села Сиделькино.

Жители, имеющие право участвовать в сходе граждан: 72 человека
Зарегистрированные участники схода граждан: 59 человек

РЕШИЛИ:

Вести самообложение в сумме 1000 рублей с граждан в возрасте от 18 лет, зарегистрированных на улицах Советская и Петра Мурашина села Сиделькино сельского поселения Сиделькино муниципального района Челно-Вершинский Самарской области, в целях финансирования мероприятия «Сквер Победы» – восстановление ограждения сквера вблизи д. 27 по ул. Советской в селе Сиделькино.

Определить, что общественный контроль за реализацией решения о самообложении граждан будет осуществляться: Сапожниковым Владимиром Геннадьевичем, Данилюковым Павлом Анатольевичем, Никоновым Валерием Ивановичем.

3. Установить срок перечисления средств самообложения граждан на реализацию мероприятия «Сквер Победы» – восстановление ограждения сквера вблизи д. 27 по ул. Советской в селе Сиделькино – до 31 декабря 2025 г.

Председательствующий на сходе граждан

Турлачев М.Н.

Секретарь схода

Анисимова Н.В.

ГЛАВА
СЕЛЬСКОГО ПОСЕЛЕНИЯ
СИДЕЛЬКИНО
МУНИЦИПАЛЬНОГО РАЙОНА
ЧЕЛНО-ВЕРШИНСКИЙ
САМАРСКОЙ ОБЛАСТИ

ПОСТАНОВЛЕНИЕ

от 20 февраля 2025 года № 1

О проведении публичных слушаний
по проекту изменений в Генеральный план
сельского поселения Сиделькино
муниципального района Челно-Вершинский Самарской области

В целях соблюдения права человека на благоприятные условия жизнедеятельности, прав и законных интересов правообладателей земельных участков и объектов капитального строительства в соответствии со статьей 5.1, частью 11 статьи 24, статьей 28 Градостроительного кодекса Российской Федерации, руководствуясь статьей 28 Федерального закона от 06.10.2003 № 131-ФЗ «Об общих принципах организации местного самоуправления в Российской Федерации», Уставом сельского поселения Сиделькино муниципального района Челно-Вершинский Самарской области, Порядком организации и проведения общественных или публичных слушаний по вопросам градостроительной деятельности на территории сельского поселения Сиделькино муниципального района Челно-Вершинский Самарской области, утвержденным решением Собрания представителей сельского поселения Сиделькино муниципального района Челно-Вершинский Самарской области от 06.09.2023 № 75, постановляю:

1. Провести на территории сельского поселения Сиделькино муниципального района Челно-Вершинский Самарской области публичные слушания по проекту решения «О внесении изменений в Генеральный план сельского поселения Сиделькино муниципального района Челно-Вершинский Самарской области» (далее – проект). Информационные материалы к проекту состоят из проекта Решения «О внесении изменений в Генеральный план сельского поселения Сиделькино муниципального района Челно-Вершинский Самарской области» с приложениями.
2. Срок проведения публичных слушаний по проекту - с 21 февраля 2025 года по 12 марта 2025 года.
3. Срок проведения публичных слушаний исчисляется с момента оповещения жителей поселения о времени и месте их проведения, а также опубликования проекта до дня опубликования заключения о результатах публичных слушаний.
4. Органом, уполномоченным на организацию и проведение публичных слушаний в соответствии с настоящим постановлением, является Администрация сельского поселения Сиделькино муниципального района Челно-Вершинский Самарской области (далее – Администрация поселения). Публичные слушания проводятся в соответствии с Порядком организации и проведения общественных или публичных слушаний по вопросам градостроительной деятельности на территории сельского поселения Сиделькино муниципального района Челно-Вершинский Самарской области, утвержденным решением Собрания представителей сельского поселения Сиделькино муниципального района Челно-Вершинский Самарской области от 06.09.2023 № 75.
5. Представление участниками публичных слушаний предложений и замечаний по проекту, а также их учет осуществляется в соответствии с Порядком организации и проведения общественных или публичных слушаний по вопросам градостроительной деятельности на территории сельского поселения Сиделькино муниципального района Челно-Вершинский Самарской области, утвержденным решением Собрания представителей сельского поселения Сиделькино муниципального района Челно-Вершинский Самарской области от 06.09.2023 № 75.
6. Место проведения публичных слушаний (место проведения экспозиции проекта) в сельском поселении Сиделькино муниципального района Челно-Вершинский Самарской области: 446851 Самарская область, Челно-Вершинский район, с. Сиделькино, ул. Советская, д.16.
7. Датой открытия экспозиции считается дата опубликования проекта и его размещения на официальном сайте Администрации в сети «Интернет» в порядке, установленном п. 1 ч. 8 ст. 5.1 Градостроительного кодекса РФ. Экспозиция проводится в срок до даты окончания публичных слушаний. Посещение экспозиции возможно в рабочие дни с 10.00 до 16.00.
8. Собрания участников публичных слушаний по проекту состоятся в каждом населенном пункте сельского поселения Сиделькино муниципального района Челно-Вершинский Самарской области по адресам:
 - в селе Сиделькино – «12» марта 2025 в 11.00 часов по адресу: с.Сиделькино, ул. Советская, 16, кабинет главы сельского поселения;
 - в деревне Благодаровка – «12» марта 2025 в 10.00 часов по адресу: дер. Благодаровка, ул. Центральная, д.9;
 - в поселке Кереметь – «12» марта 2025 в 11.00 часов по адресу: пос.Кереметь, ул.Кереметская, д.5;
 - в поселке Любовь Труда – «12» марта 2025 в 12.00 часов по адресу: пос.Любовь Труда, ул.Любовьтрусинская, д.2;
 - в поселке Пролетарий – «12» марта 2025 в 10.00 часов по адресу: пос.Пролетарий, ул. Лесная, д.10;
 - в поселке Редкая Береза – «12» марта 2025 в 10.00 часов по адресу: пос.Редкая Береза, ул.Верхняя, д.18;
 - в селе Старое Аделяково – «12» марта 2025 в 10.00 часов по адресу: с.Старое Аделяково, ул.Русская, 3а, кабинет специалиста администрации сельского поселения.
9. Прием замечаний и предложений от участников публичных слушаний, жителей поселения и иных заинтересованных лиц по проекту осуществляется по адресу, указанному в пункте 6 настоящего постановления в рабочие дни с 10 часов до 19 часов, а также по адресам, указанным в пункте 8 в ходе проведения собраний участников публичных слушаний.
9. Замечания и предложения могут быть внесены:
 - 1) в письменной или устной форме в ходе проведения собраний участников публичных слушаний;
 - 2) в письменной форме в адрес организатора публичных слушаний;
 - 3) посредством записи в книге (журнале) учета посетителей экспозиции проекта, подлежащего рассмотрению на публичных слушаниях.
10. Прием замечаний и предложений от участников публичных слушаний, жителей поселения и иных заинтересованных лиц по проекту прекращается 09.03.2025 года - за три дня до окончания срока проведения публичных слушаний с целью подготовки заключения о результатах публичных слушаний.
11. Назначить лицом, ответственным за ведение протокола публичных слушаний по проекту специалиста 1 категории администрации сельского поселения Сиделькино – Шаларову Т.И.
12. Назначить лицом, ответственным за ведение протоколов собраний участников публичных слушаний по проекту специалиста 1 категории администрации сельского поселения Сиделькино - Шаларову Т.И.
13. Администрации поселения в целях заблаговременного ознакомления жителей поселения и иных заинтересованных лиц с проектом обеспечить:
 - официальное опубликование проекта в газете «Официальный вестник»;
 - размещение проекта на официальном сайте Администрации сельского поселения Сиделькино муниципального района Челно-Вершинский Самарской области в информационно-телекоммуникационной сети «Интернет» <http://Сиделькино.рф>;
 - беспрепятственный доступ к ознакомлению с проектом в здании Администрации поселения (в соответствии с режимом работы Администрации поселения).

ОФИЦИАЛЬНОЕ ОПУБЛИКОВАНИЕ

14. Настоящее постановление является оповещением о начале публичных слушаний и подлежит опубликованию в газете «Официальный вестник» и на официальном сайте Администрации сельского поселения Сиделькино муниципального района Челно-Вершинский Самарской области в информационно-телекоммуникационной сети «Интернет» <http://Сиделькино.рф>.

15. В случае, если настоящее постановление будет опубликовано позднее календарной даты начала публичных слушаний, указанной в пункте 2 настоящего постановления, то дата начала публичных слушаний исчисляется со дня официального опубликования настоящего постановления. При этом установленные в настоящем постановлении календарная дата, до которой осуществляется прием замечаний и предложений от участников публичных слушаний, жителей поселения и иных заинтересованных лиц, а также дата окончания публичных слушаний переносятся на соответствующее количество дней.

Глава сельского поселения Сиделькино

М.Н.Турлачев

ПРОЕКТ

РЕШЕНИЕ
от ____ 2025 года № ____

О внесении изменений в Генеральный план сельского поселения Сиделькино муниципального района Челно-Вершинский Самарской области

В соответствии со статьей 24 Градостроительного кодекса Российской Федерации, пунктом 20 части 1 статьи 14 Федерального закона от 06.10.2003 № 131-ФЗ «Об общих принципах организации местного самоуправления в Российской Федерации», с учетом заключения о результатах публичных слушаний в сельском поселении Сиделькино муниципального района Челно-Вершинский Самарской области по проекту изменений в Генеральный план сельского поселения Сиделькино муниципального района Челно-Вершинский Самарской области от _____,

ПРИНЯТО РЕШЕНИЕ:

Внести следующие изменения в Генеральный план сельского поселения Сиделькино муниципального района Челно-Вершинский Самарской области, утвержденный решением Собрания представителей сельского поселения Сиделькино муниципального района Челно-Вершинский Самарской области 29.11.2013 №74 (далее – изменения в генеральный план):

Изменить функциональное зонирование территории общей площадью 80806 кв.м, в центральной части участка с кадастровым номером 63:13:000000:1512, в границах земельных участков с кадастровыми номерами 63:35:0303003:253, 63:35:0304001:237, 63:35:0503003:222, 63:35:0503005:220, 63:35:0503005:218, 63:35:0501003:245 с функциональной зоной «Зона сельскохозяйственного использования» на функциональную зону «Производственные зоны, зоны инженерной и транспортной инфраструктуры». Координаты указанной территории приведены в Приложении № 1 к настоящему решению.

Внести следующие изменения в раздел 3 Положения о территориальном планировании сельского поселения Сиделькино муниципального района Челно-Вершинский Самарской области (далее – Положение), в части указания площадей функциональных зон:

- для «Зона сельскохозяйственного использования» изменить значение с «10223,75» на «10215,67»;

- для «Производственные зоны, зоны инженерной и транспортной инфраструктуры» изменить значение с «73,02» на «81,1».

2. В целях внесения изменений, указанных в п. 1 настоящего решения, изложить в новой редакции карты Генерального плана сельского поселения Сиделькино:

- карту границ населенных пунктов (М 1:25000) (приложение № 2 к настоящему решению);
- карту функциональных зон (М 1:25000) (приложение №3 к настоящему решению);
- карты обоснования внесения изменений в генеральный план (1:25000, без масштаба) (приложения №№ 4,5,6 к настоящему решению).

3. Опубликовать настоящее решение, а также приложения к нему в газете «Официальный вестник» и на официальном сайте Администрации сельского поселения Сиделькино муниципального района Челно-Вершинский Самарской области в информационно-телекоммуникационной сети «Интернет» <http://Сиделькино.рф>.

4. Разместить настоящее решение и приложения к нему в Федеральной государственной информационной системе территориального планирования.

5. Настоящее решение вступает в силу со дня его официального опубликования.

Приложение № 1
к Решению Собрания представителей
сельского поселения Сиделькино
муниципального района Челно-Вершинский
Самарской области
от ____ 2025 № ____

Координаты территории, в отношении которой изменяется функциональное зонирование

№	X	Y
1	2235209,12	529275,65
2	2235328,74	529285,26
3	2235314,31	529464,68
4	2235194,71	529454,90
1	2235209,12	529275,65

Государственное унитарное предприятие Самарской области
Институт «ТеррНИИГражданпроект»

ЗАКАЗ: Муниципальный контракт №1 от 09.09.2019
ЗАКАЗЧИК: Администрация сельского поселения Сиделькино муниципального района Челно-Вершинский Самарской области

Проект изменений в генеральный план
сельского поселения Сиделькино
муниципального района Челно-Вершинский
Самарской области

Том 1

Утверждаемая часть

Положение о территориальном планировании
сельского поселения Сиделькино
муниципального района Челно-Вершинский Самарской области
(в редакции решения _____ от ____ 2025 № ____)

Директор И.Д. Бундов

Заместитель директора
по территориальному планированию И.В. Власов

ПОЛОЖЕНИЕ О ТЕРРИТОРИАЛЬНОМ ПЛАНИРОВАНИИ СЕЛЬСКОГО ПОСЕЛЕНИЯ СИДЕЛЬКИНО МУНИЦИПАЛЬНОГО РАЙОНА ЧЕЛНО-ВЕРШИНСКИЙ САМАРСКОЙ ОБЛАСТИ

1. Общие положения

1.1. В соответствии с градостроительным законодательством Генеральный план сельского поселения Сиделькино муниципального района Челно-Вершинский Самарской области (далее – Генеральный план) является документом территориального планирования муниципального образования. Генеральным планом определено, исходя из совокупности социальных, экономических, экологических и иных факторов, назначение территорий сельского поселения Сиделькино муниципального района Челно-Вершинский Самарской области в целях обеспечения их устойчивого развития, развития инженерной, транспортной и социальной инфраструктур, обеспечения учета интересов граждан и их объединений, Российской Федерации, субъектов Российской Федерации, муниципальных образований.

1.2. Генеральный план разработан в соответствии с Конституцией Российской Федерации, Градостроительным кодексом Российской Федерации, Земельным кодексом Российской Федерации, Федеральным законом «Об общих принципах организации законодательных (представительных) и исполнительных органов государственной власти субъектов Российской Федерации», иными федеральными законами и нормативными правовыми актами Российской Федерации, законами и иными нормативными правовыми актами Самарской области, Уставом сельского поселения Сиделькино муниципального района Челно-Вершинский Самарской области, иными нормативными правовыми актами сельского поселения Сиделькино муниципального района Челно-Вершинский Самарской области.

1.3. При осуществлении территориального планирования сельского поселения Сиделькино учтены интересы Российской Федерации, Самарской области, муниципального района Челно-Вершинский по реализации полномочий федеральных органов государственной власти, органов государственной власти Самарской области и органов местного самоуправления муниципального района Челно-Вершинский, а также необходимость создания благоприятных условий для реализации на территории Самарской области приоритетных национальных проектов, федеральных и областных целевых программ, программ развития муниципального района Челно-Вершинский.

1.4. Генеральный план разработан на основе Стратегии социально-экономического развития Самарской области, одобренной постановлением Правительства Самарской области от 12.07.2017 № 441 «О Стратегии социально-экономического развития Самарской области на период до 2030 года», планов и программ комплексного социально-экономического развития муниципального района Челно-Вершинский и сельского поселения Сиделькино.

1.5. При подготовке Генерального плана учтены:

- программы, принятые в установленном порядке и реализуемые за счет средств федерального бюджета, бюджета Самарской области, бюджета муниципального района Челно-Вершинский, бюджета сельского поселения Сиделькино ;
- решения органов государственной власти, органов местного самоуправления, иных главных распорядителей средств соответствующих бюджетов, предусматривающие создание на территории сельского поселения Сиделькино объектов федерального значения, объектов регионального значения, объектов местного значения;
- инвестиционные программы субъектов естественных монополий, организаций коммунального комплекса;
- сведения, содержащиеся в федеральной государственной информационной системе территориального планирования;
- Схема территориального планирования Самарской области, утвержденная постановлением Правительства Самарской области от 21.06.2018 № 351;
- Схема территориального планирования муниципального района Челно-Вершинский Самарской области, утвержденная решением Собрания представителей муниципального района Челно-Вершинский Самарской области от 22.12.2009 №320;
- предложения заинтересованных лиц.

1.6. Генеральный план включает:

- положение о территориальном планировании сельского поселения Сиделькино муниципального района Челно-Вершинский Самарской области;
- карту границ населенных пунктов, входящих в состав сельского поселения Сиделькино муниципального района Челно-Вершинский Самарской области (М 1:25 000);
- карту функциональных зон сельского поселения Сиделькино муниципального района Челно-Вершинский Самарской области (М 1:25 000);
- карты планируемого размещения объектов местного значения сельского поселения Сиделькино муниципального района Челно-Вершинский Самарской области (М 1:10000).

1.7. Положение о территориальном планировании сельского поселения Сиделькино муниципального района Челно-Вершинский Самарской области включает:

- сведения о видах, назначении и наименованиях планируемых для размещения объектов местного значения сельского поселения Сиделькино, их основные характеристики, их местоположение (для объектов местного значения, не являющихся линейными объектами, указываются функциональные зоны), а также характеристики зон с особыми условиями использования территорий в случае, если установление таких зон требуется в связи с размещением данных объектов;
- параметры функциональных зон, а также сведения о планируемых для размещения в них объектах федерального значения, объектах регионального значения, объектах местного значения муниципального района Челно-Вершинский, объектов местного значения сельского поселения Сиделькино , за исключением линейных объектов.

1.8. Карты планируемого размещения объектов местного значения сельского поселения Сиделькино включает:

- карту планируемого размещения объектов местного значения сельского поселения

ОФИЦИАЛЬНОЕ ОПУБЛИКОВАНИЕ

Сиделькино муниципального района Челно-Вершинский Самарской области (М 1:10 000);
 - карту планируемого размещения объектов инженерной инфраструктуры местного значения сельского поселения Сиделькино муниципального района Челно-Вершинский Самарской области (М 1:10 000).

9. На картах планируемого размещения объектов местного значения сельского поселения Сиделькино отображаются планируемые для размещения объекты местного значения – объекты капитального строительства, иные объекты, территории, которые необходимы для осуществления органами самоуправления сельского поселения Сиделькино полномочий по вопросам местного значения сельского поселения и в пределах переданных государственных полномочий в соответствии с федеральными законами, законами Самарской области, Уставом сельского поселения Сиделькино и оказывают существенное влияние на социально-экономическое развитие сельского поселения Сиделькино. Для отображения планируемого размещения линейных объектов, расположенных за границами населенных пунктов, могут применяться как карты планируемого размещения объектов местного значения сельского поселения Сиделькино муниципального района Челно-Вершинский Самарской области (М 1:10 000), так и карта функциональных зон сельского поселения Сиделькино муниципального района Челно-Вершинский Самарской области (М 1:25 000).

10. Функциональное зонирование территории отображено на картах Генерального плана в соответствии с требованиями Приказа Минэкономразвития Российской Федерации от 09.01.2018 № 10 «Об утверждении требований к описанию и отображению в документах территориального планирования объектов федерального значения, объектов регионального значения, объектов местного значения и о признании утратившим силу приказа минэкономразвития России от 07.12.2016 № 793». Для определения границ функциональных зон может применяться как карта функциональных зон сельского поселения Сиделькино муниципального района Челно-Вершинский Самарской области (М 1:25 000), так и карты планируемого размещения объектов местного значения сельского поселения Сиделькино муниципального района Челно-Вершинский Самарской области (М 1:10 000).

1.11. Виды объектов местного значения сельского поселения Сиделькино, отображенные на картах планируемого размещения объектов местного значения сельского поселения Сиделькино, соответствуют требованиям Градостроительного кодекса Российской Федерации и части 2.1 статьи 5 Закона Самарской области от 12.07.2006 № 90-ГД «О градостроительной деятельности на территории Самарской области».

Отображение объектов на картах Генерального плана выполнено в соответствии с требованиями Приказа Минэкономразвития Российской Федерации от 09.01.2018 № 10 «Об утверждении требований к описанию и отображению в документах территориального планирования объектов федерального значения, объектов регионального значения, объектов местного значения и о признании утратившим силу приказа Минэкономразвития России от 07.12.2016 № 793».

1.12. Реализация Генерального плана осуществляется путем выполнения мероприятий, которые предусмотрены программами, утверждаемыми Администрацией сельского поселения Сиделькино, и реализуемыми за счет средств местного бюджета, или нормативными правовыми актами Администрации сельского поселения Сиделькино, программами комплексного развития систем коммунальной инфраструктуры поселения, программами комплексного развития транспортной инфраструктуры поселения, программами комплексного развития социальной инфраструктуры поселения и (при наличии) инвестиционными программами организации коммунального комплекса. Указанные мероприятия могут включать:

- 1) подготовку и утверждение документации по планировке территории в соответствии с Генеральным планом;
- 2) принятие в порядке, установленном законодательством Российской Федерации, решений о резервировании земель, об изъятии, в том числе путем выкупа, земельных участков для муниципальных нужд, о переводе земель или земельных участков из одной категории в другую;
- 3) создание объектов местного значения сельского поселения Сиделькино на основании документации по планировке территории.

1.13. В случае, если программы, реализуемые за счет средств бюджета сельского поселения Сиделькино, решения органов местного самоуправления сельского поселения Сиделькино, иных главных распорядителей средств бюджета сельского поселения Сиделькино, предусматривающие создание объектов местного значения сельского поселения Сиделькино, инвестиционные программы субъектов естественных монополий, организаций коммунального комплекса, приняты до утверждения Генерального плана и предусматривают создание объектов местного значения сельского поселения Сиделькино, подлежащих отображению в Генеральном плане, но не предусмотренных Генеральным планом, или в случае внесения в Генеральный план изменений в части размещения объектов местного значения такие программы и решения подлежат приведению в соответствие с Генеральным планом в двухмесячный срок соответственно с даты их утверждения, даты внесения в них изменений.

1.14. В случае если программы, реализуемые за счет средств бюджета сельского поселения Сиделькино, решения органов местного самоуправления сельского поселения Сиделькино, предусматривающие создание объектов местного значения сельского поселения Сиделькино, инвестиционные программы субъектов естественных монополий, организаций коммунального комплекса принимаются после утверждения Генерального плана и предусматривают создание объектов местного значения сельского поселения Сиделькино, подлежащих отображению в Генеральном плане, но не предусмотренных Генеральным планом, в Генеральный план в пятимесячный срок с даты утверждения таких программ и принятия таких решений вносятся соответствующие изменения.

1.15. В случае, если в Генеральный план внесены изменения, предусматривающие строительство или реконструкцию объектов коммунальной, транспортной, социальной инфраструктуры, которые являются объектами местного значения и не включены в программы комплексного развития систем коммунальной инфраструктуры поселения, программы комплексного развития транспортной инфраструктуры поселения, программы комплексного развития социальной инфраструктуры поселения, данные программы подлежат приведению в соответствие с Генеральным планом в трехмесячный срок с даты внесения соответствующих изменений в Генеральный план.

1.16. Указанные в настоящем Положении характеристики планируемых для размещения объектов местного значения сельского поселения Сиделькино (площадь, протяженность, количество мест и иные) являются ориентировочными и подлежат уточнению в документации по планировке территории и в проектной документации на соответствующие объекты.

1.17. вновь построенные, прошедшие реконструкцию или капитальный ремонт объекты должны соответствовать требованиям доступности для маломобильных групп населения (в том числе инвалидов-колясочников, инвалидов по слуху и зрению).

1.18. Характеристики зон с особыми условиями использования территории планируемых объектов местного значения сельского поселения Сиделькино, в случае если установление таких зон требуется в связи с размещением данных объектов, определены в соответствии с законодательством Российской Федерации, действовавшим на момент подготовки Генерального плана.

Размеры санитарно-защитных зон планируемых объектов местного значения сельского поселения Сиделькино, являющихся источниками воздействия на среду обитания, определены в соответствии с СанПиН 2.2.1/2.1.1.1200-03 «Санитарно-защитные зоны и санитарная классификация предприятий, сооружений и иных объектов», утвержденным Постановлением Главного государственного санитарного врача РФ от 25.09.2007 № 74 (далее также – СанПиН 2.2.1/2.1.1.1200-03)

Размеры санитарно-защитных зон планируемых объектов местного значения сельского поселения Сиделькино, являющихся источниками воздействия на среду обитания, для которых СанПиН 2.2.1/2.1.1.1200-03 не установлены размеры санитарно-защитной зоны и рекомендуемые размеры, а также размеры санитарно-защитных зон планируемых объектов местного значения сельского поселения Сиделькино IV - V класса опасности определяются проектами ориентировочного размера санитарно-защитной зоны соответствующих объектов.

1.19. Применение отображенных на картах материалов по обоснованию Генерального плана зон с особыми условиями использования территории осуществляется с учетом положений Земельного кодекса Российской Федерации о том, что установление, изменение, прекращение существования зоны с особыми условиями использования территории осуществляется на основании решения уполномоченного органа государственной власти, органа местного самоуправления и положений статьи 26 Федерального закона от 03.08.2018 № 342-ФЗ «О внесении

изменений в Градостроительный кодекс Российской Федерации и отдельные законодательные акты Российской Федерации».

Зоны с особыми условиями использования территорий, в том числе возникающие в силу закона, ограничения использования земельных участков в таких зонах считаются установленными, измененными со дня внесения сведений о зоне с особыми условиями использования территории, соответствующих изменений в сведения о такой зоне в Единый государственный реестр недвижимости.

Определенные в соответствии с требованиями законодательства в области обеспечения санитарно-эпидемиологического благополучия населения и отображенные на картах материалов по обоснованию Генерального плана ориентировочные, расчетные (предварительные) санитарно-защитные зоны применяются в порядке, установленном статьей 26 Федерального закона от 03.08.2018 № 342-ФЗ «О внесении изменений в Градостроительный кодекс Российской Федерации и отдельные законодательные акты Российской Федерации».

1.20. Отображение на картах Генерального плана планируемых для размещения объектов федерального значения, объектов регионального значения, объектов местного значения муниципального района Челно-Вершинский не определяет их местоположение, а осуществляется в целях определения функциональных зон их размещения.

1.21. Отображение на картах Генерального плана существующих и планируемых объектов, не являющихся объектами федерального значения, объектами регионального значения, объектами местного значения, осуществляется в информационных целях.

2. Сведения о видах, назначении и наименованиях планируемых для размещения объектов местного значения сельского поселения Сиделькино муниципального района Челно-Вершинский Самарской области, их основные характеристики и местоположение

2.1. Объекты местного значения в сфере физической культуры и массового спорта

№ п/п	Назначение и наименование объекта	Местоположение объекта	Вид работ, который планируется в связи с размещением объекта	Срок, до которого планируется размещение объекта, г.	Основные характеристики объекта			Характеристика зон с особыми условиями использования территорий
					Площадь земельного участка, га	Площадь объекта, га	Иные характеристики	
1.	Посещение физкультурно-спортивных сооружений	село Сиделькино, ул. Красной Ар.	строительство	2033	-	0,45	-	-
2.	Посещение физкультурно-спортивных сооружений	село Старое Алдамово, ул. Русская	строительство	2033	-	0,3	-	Установление зон с особыми условиями использования территорий в связи с размещением объекта не требуется
3.	Физкультурно-спортивный объект	село Сиделькино, ул. Красной Ар.	строительство	2033	-	0,3	-	-
4.	Посещение физкультурно-спортивных сооружений	деревня Благодаровка, ул. Центральная	строительство	2033	-	0,45	-	-

2.2. Объекты местного значения в сфере культуры

№ п/п	Назначение и наименование объекта	Местоположение объекта	Вид работ, который планируется в связи с размещением объекта	Срок, до которого планируется размещение объекта, г.	Основные характеристики объекта			Характеристика зон с особыми условиями использования территорий (ЗСО)
					Площадь земельного участка, га	Площадь объекта, га	Иные характеристики	
1.	Земельный участок для культуры	село Сиделькино, ул. Советская, 23	реконструкция	2033	-	-	-	Установление зон с особыми условиями использования территорий в связи с размещением объекта не требуется
2.	Дом культуры	деревня Благодаровка, ул. Центральная	строительство	2033	-	-	-	60 мест

2.3. Объекты местного значения в сфере создания условий для массового отдыха жителей и организации обустройства мест массового отдыха населения

№ п/п	Назначение и наименование объекта	Местоположение объекта	Вид работ, который планируется в связи с размещением объекта	Срок, до которого планируется размещение объекта, г.	Основные характеристики объекта			Характеристика зон с особыми условиями использования территорий (ЗСО)
					Площадь земельного участка, га	Площадь объекта, га	Иные характеристики	
1.	Спуск	село Старое Алдамово по ул. Русская	реконструкция	2033	-	0,3	-	-
2.	Спуск	село Сиделькино, ул. Советская	строительство	2033	-	0,85	-	-
3.	Спуск	село Сиделькино, между ул. Красной Ар. и ул. Благодаровки	строительство	2033	-	0,72	-	Установление зон с особыми условиями использования территорий в связи с размещением объекта не требуется
4.	Спуск	деревня Благодаровка, между ул. Центральная и ул. Зеленая, в районе ДК	строительство	2033	-	0,83	-	-
5.	Спуск	деревня Благодаровка, между ул. Центральная и ул. Зеленая, в районе ДК	строительство	2033	-	1,3	-	-

2.4. Объекты местного значения в сфере создания условий для обеспечения жителей поселения услугами бытового обслуживания

№ п/п	Назначение и наименование объекта	Местоположение объекта	Вид работ, который планируется в связи с размещением объекта	Срок, до которого планируется размещение объекта, г.	Основные характеристики объекта			Характеристика зон с особыми условиями использования территорий (ЗСО)
					Площадь земельного участка, га	Площадь объекта, га	Иные характеристики	
1.	Предприятия бытового обслуживания	село Сиделькино, ул. Красной Ар.	строительство	2033	-	-	-	8 рабочих мест
2.	Предприятия бытового обслуживания	село Старое Алдамово по ул. Русская	строительство	2033	-	-	-	5 рабочих мест
3.	Комплексное предприятие по оказанию бытового обслуживания	село Сиделькино на ул. Молодежная	строительство	2033	-	-	-	проемная на 10 кг белья в сутки, вместимость на 60 кг белья в сутки, баки на 18 мест

2.5. Объекты местного значения в сфере водоснабжения

№ п/п	Назначение и наименование объекта	Местоположение объекта	Вид работ, который планируется в связи с размещением объекта	Срок, до которого планируется размещение объекта, г.	Основные характеристики объекта			Характеристика зон с особыми условиями использования территорий (ЗСО)	
					Протяженность, км	Иные характеристики	Характеристика зон с особыми условиями использования территорий (ЗСО)		
1.	Водопроводная сеть	село Сиделькино, в том числе:	строительство	2033				в соответствии с СанПиН 2.1.4.1310-02 санитарно-защитной зоной следует принимать во внимание ориентировочный радиус санитарно-защитной зоны объекта – 100 м	
		на поволодке № 1							0,819
		на поволодке № 2							0,220
		на поволодке № 3							0,523
		на поволодке № 4							0,743
		на поволодке № 5							0,174
		на поволодке № 6							0,195
2.	Водопроводная сеть	на поволодке № 7 в структурной сети	строительство	2033			в соответствии с СанПиН 2.1.4.1310-02 санитарно-защитной зоной следует принимать во внимание ориентировочный радиус санитарно-защитной зоны объекта – 100 м		
		на поволодке № 8						0,730	
		на поволодке № 9						0,350	
3.	Водопроводная сеть	на поволодке № 10 в структурной сети	строительство	2033			в соответствии с СанПиН 2.1.4.1310-02 санитарно-защитной зоной следует принимать во внимание ориентировочный радиус санитарно-защитной зоны объекта – 100 м		
		на поволодке № 11 в структурной сети						0,408	
4.	Водоизмерительная станция	село Сиделькино, на левом берегу	строительство	2033			проемная емкость 280 куб.м		
		село Сиделькино, ориентировочно на юге села						строительство	2033
5.	Основная система водоснабжения	село Сиделькино, на левом берегу	строительство	2033			в соответствии с СанПиН 2.1.4.1310-02 санитарно-защитной зоной следует принимать во внимание ориентировочный радиус санитарно-защитной зоны объекта – 100 м		
		село Сиделькино, на правом берегу						строительство	2033
6.	Водоизмерительная станция	село Сиделькино, на левом берегу	строительство	2033			в соответствии с СанПиН 2.1.4.1310-02 санитарно-защитной зоной следует принимать во внимание ориентировочный радиус санитарно-защитной зоны объекта – 100 м		
		село Сиделькино, на правом берегу						строительство	2033
7.	Водоизмерительная станция	село Сиделькино, на левом берегу	строительство	2033			в соответствии с СанПиН 2.1.4.1310-02 санитарно-защитной зоной следует принимать во внимание ориентировочный радиус санитарно-защитной зоны объекта – 100 м		
		село Старое Алдамово, южная часть села						строительство	2033
8.	Водоизмерительная станция	деревня Благодаровка, ориентировочно на северо-западе	строительство	2033			в соответствии с СанПиН 2.1.4.1310-02 санитарно-защитной зоной следует принимать во внимание ориентировочный радиус санитарно-защитной зоны объекта – 100 м		
		деревня Благодаровка, ориентировочно на западе						строительство	2033
9.	Водоизмерительная станция	поселок Родня-Берег, ориентировочно на северо-западе	строительство	2033			в соответствии с СанПиН 2.1.4.1310-02 санитарно-защитной зоной следует принимать во внимание ориентировочный радиус санитарно-защитной зоны объекта – 100 м		
		поселок Родня-Берег, ориентировочно на северо-западе						строительство	2033
10.	Водоизмерительная станция	поселок Родня-Берег, ориентировочно на северо-западе	строительство	2033			в соответствии с СанПиН 2.1.4.1310-02 санитарно-защитной зоной следует принимать во внимание ориентировочный радиус санитарно-защитной зоны объекта – 100 м		
		поселок Родня-Берег, ориентировочно на северо-западе						строительство	2033
11.	Водоизмерительная станция	поселок Родня-Берег, ориентировочно на северо-западе	строительство	2033			в соответствии с СанПиН 2.1.4.1310-02 санитарно-защитной зоной следует принимать во внимание ориентировочный радиус санитарно-защитной зоны объекта – 100 м		
		поселок Родня-Берег, ориентировочно на северо-западе						строительство	2033
12.	Водоизмерительная станция	поселок Родня-Берег, ориентировочно на северо-западе	строительство	2033			в соответствии с СанПиН 2.1.4.1310-02 санитарно-защитной зоной следует принимать во внимание ориентировочный радиус санитарно-защитной зоны объекта – 100 м		
		поселок Родня-Берег, ориентировочно на северо-западе						строительство	2033

ОФИЦИАЛЬНОЕ ОПУБЛИКОВАНИЕ

2.6. Объекты местного значения в сфере водоотведения

Table with 7 columns: № п/п, Назначение и наименование объекта, Местоположение объекта, Вид работ, который планируется в целях реализации объекта, Срок, до которого планируется реализация объекта, г., Основные характеристики объекта (Протяженность, км, Иные характеристики), Характеристики зон с особыми условиями использования территорий (ЗОУ).

2.7. Объекты местного значения в сфере газоснабжения

Table with 7 columns: № п/п, Назначение и наименование объекта, Местоположение объекта, Вид работ, который планируется в целях реализации объекта, Срок, до которого планируется реализация объекта, г., Основные характеристики объекта (Протяженность, км, Иные характеристики), Характеристики зон с особыми условиями использования территорий (ЗОУ).

2.8. Объекты местного значения в сфере организации ритуальных услуг и содержания мест захоронения

Table with 7 columns: № п/п, Назначение и наименование объекта, Местоположение объекта, Вид работ, который планируется в целях реализации объекта, Срок, до которого планируется реализация объекта, г., Основные характеристики объекта (Площадь земельного участка, Площадь объекта, га, Иные характеристики), Характеристики зон с особыми условиями использования территорий (ЗОУ).

2.9. Объекты местного значения административного назначения

Table with 7 columns: № п/п, Назначение и наименование объекта, Местоположение объекта, Вид работ, который планируется в целях реализации объекта, Срок, до которого планируется реализация объекта, г., Основные характеристики объекта (Площадь земельного участка, Площадь объекта, га, Иные характеристики), Характеристики зон с особыми условиями использования территорий (ЗОУ).

2.10. Объекты местного значения в сфере обеспечения первичных мер пожарной безопасности в границах населенных пунктов

Table with 7 columns: № п/п, Назначение и наименование объекта, Местоположение объекта, Вид работ, который планируется в целях реализации объекта, Срок, до которого планируется реализация объекта, г., Основные характеристики объекта (Площадь земельного участка, Протяженность, Иные характеристики), Характеристики зон с особыми условиями использования территорий (ЗОУ).

Table with 7 columns: № п/п, Назначение и наименование объекта, Местоположение объекта, Вид работ, который планируется в целях реализации объекта, Срок, до которого планируется реализация объекта, г., Основные характеристики объекта (Площадь земельного участка, Протяженность, Иные характеристики), Характеристики зон с особыми условиями использования территорий (ЗОУ).

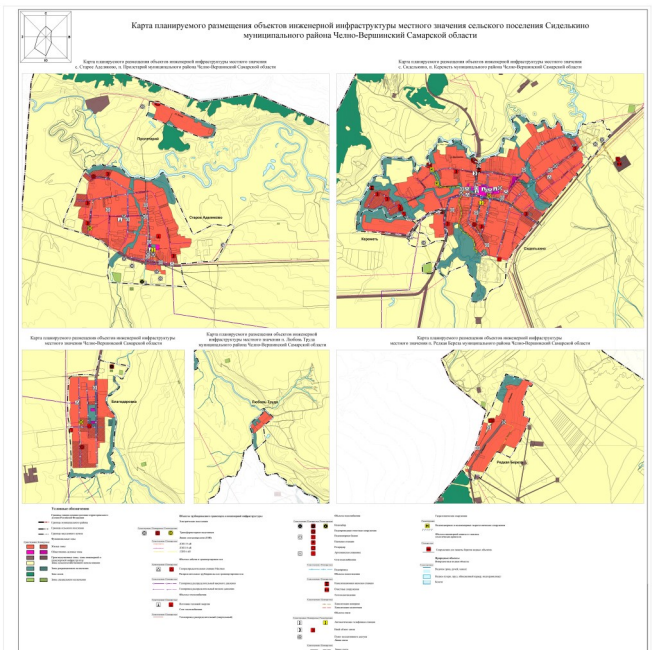
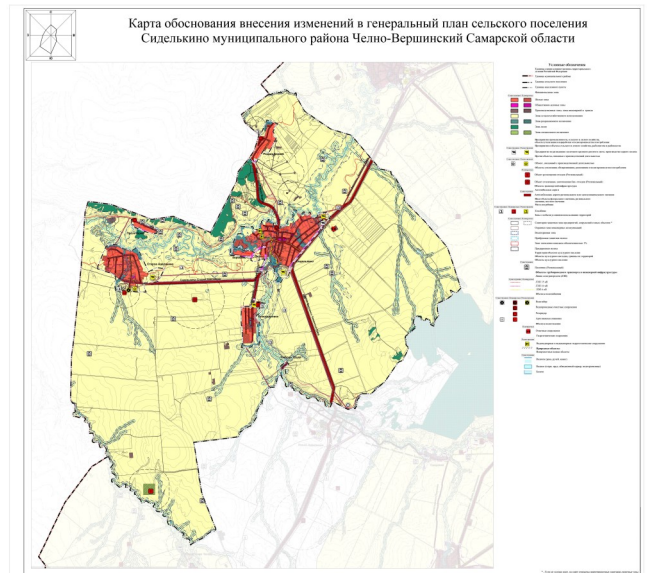
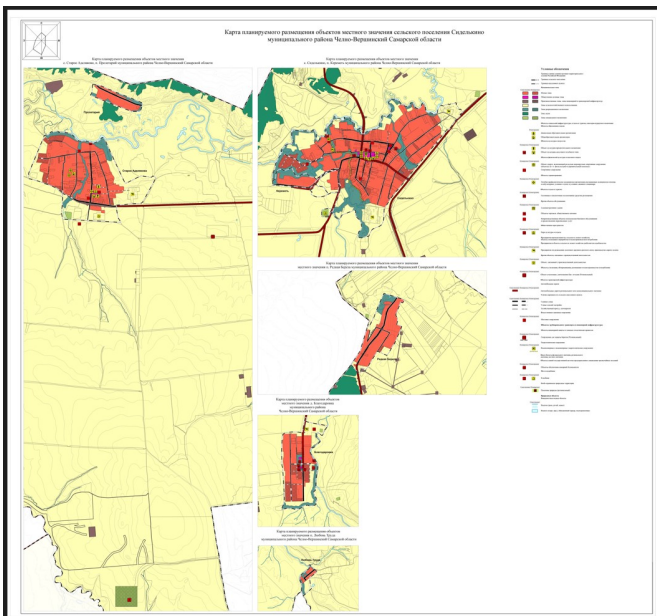
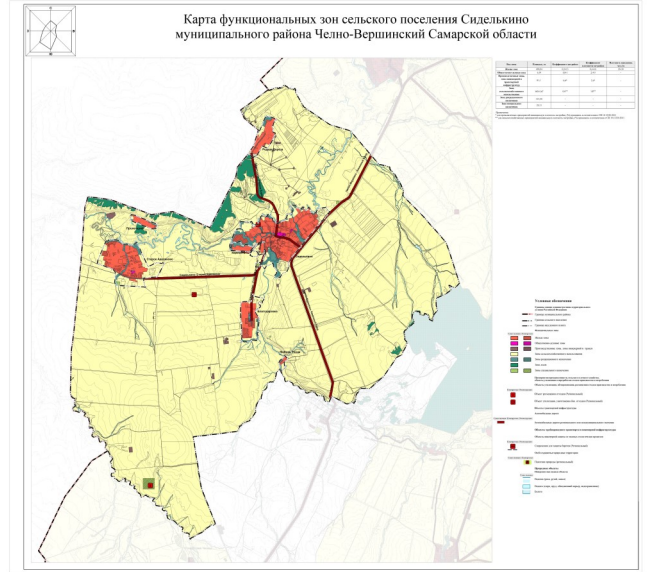
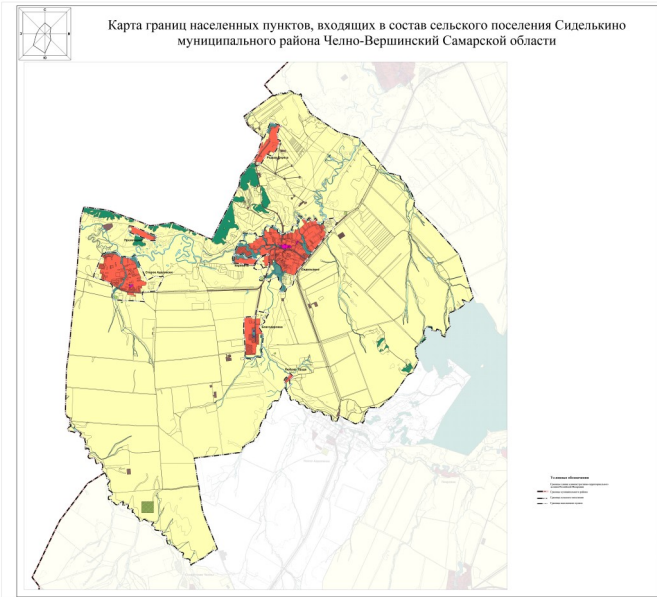
2.11. Объекты местного значения в сфере электроснабжения

Table with 7 columns: № п/п, Назначение и наименование объекта, Местоположение объекта, Вид работ, который планируется в целях реализации объекта, Срок, до которого планируется реализация объекта, г., Основные характеристики объекта (Протяженность, км, Иные характеристики), Характеристики зон с особыми условиями использования территорий (ЗОУ).

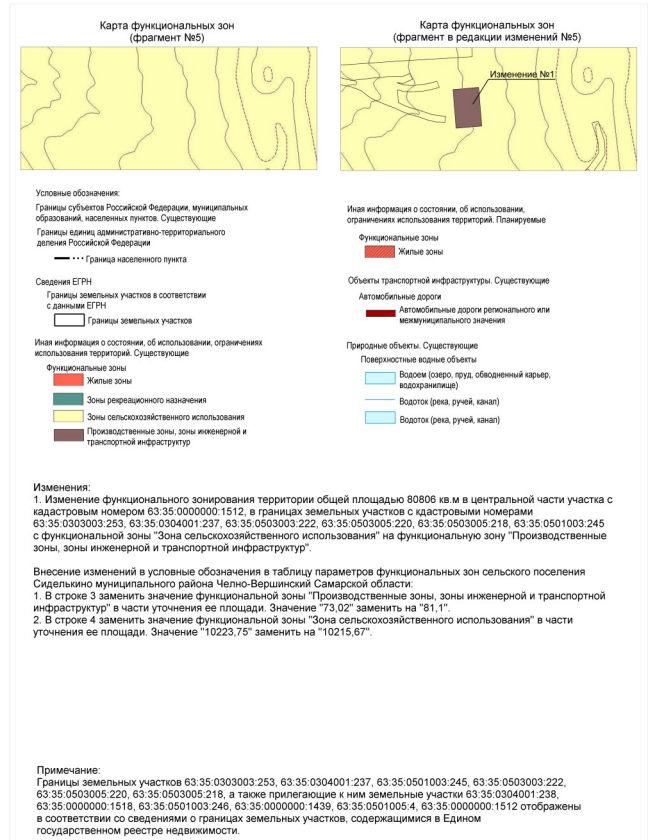
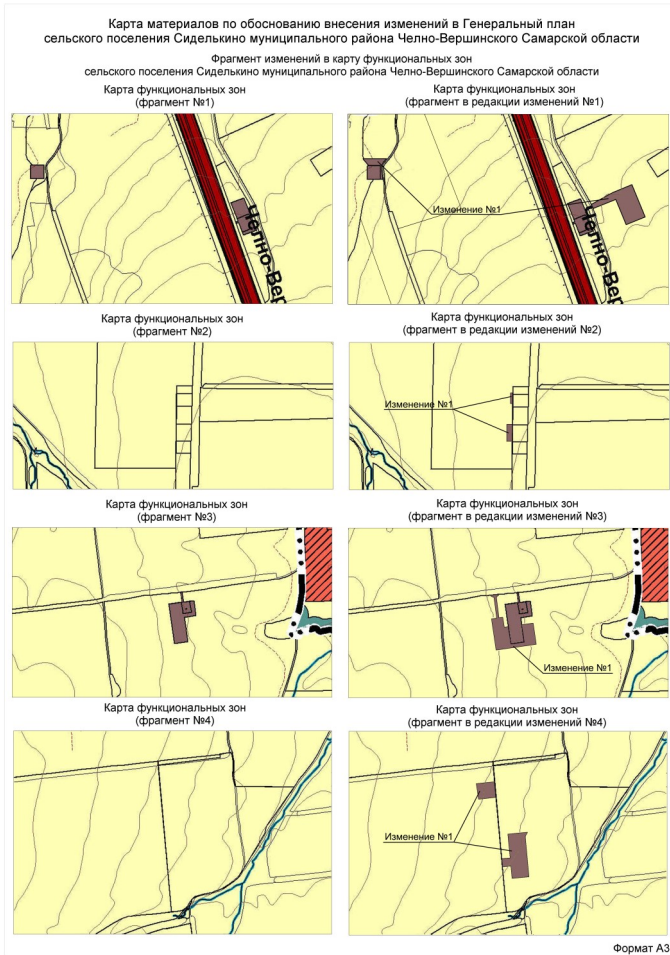
2.12. Объекты местного значения в сфере обеспечения первичных мер пожарной безопасности в границах населенных пунктов

Table with 7 columns: № п/п, Назначение и наименование объекта, Местоположение объекта, Вид работ, который планируется в целях реализации объекта, Срок, до которого планируется реализация объекта, г., Основные характеристики объекта (Площадь земельного участка, Площадь объекта, Иные характеристики), Характеристики зон с особыми условиями использования территорий (ЗОУ).

ОФИЦИАЛЬНОЕ ОПУБЛИКОВАНИЕ



ОФИЦИАЛЬНОЕ ОПУБЛИКОВАНИЕ



Формат А3

УЧРЕДИТЕЛЬ:
Администрация муниципального района Чельно-Вершинский Самарской области

СОУЧРЕДИТЕЛИ:
Администрации сельских поселений муниципального района Чельно-Вершинский Самарской области

Газета изготовлена в администрации муниципального района Чельно-Вершинский Самарской области
446840, Самарская область, с. Чельно-Вершины, ул. Почтовая, 8.
Тел. 8 (84651) 2-17-32

Электронная версия газеты размещена на официальном сайте района:
www.чельно-вершины.рф

ОФИЦИАЛЬНЫЙ ВЕСТНИК

выходит по пятницам
Тираж 999 экз.